

HABITAÇÃO COLETIVA NA ARQUITETURA MODERNA ESTUDO COMPARATIVO ENTRE TRÊS EDIFÍCIOS EM PUNTA DEL ESTE

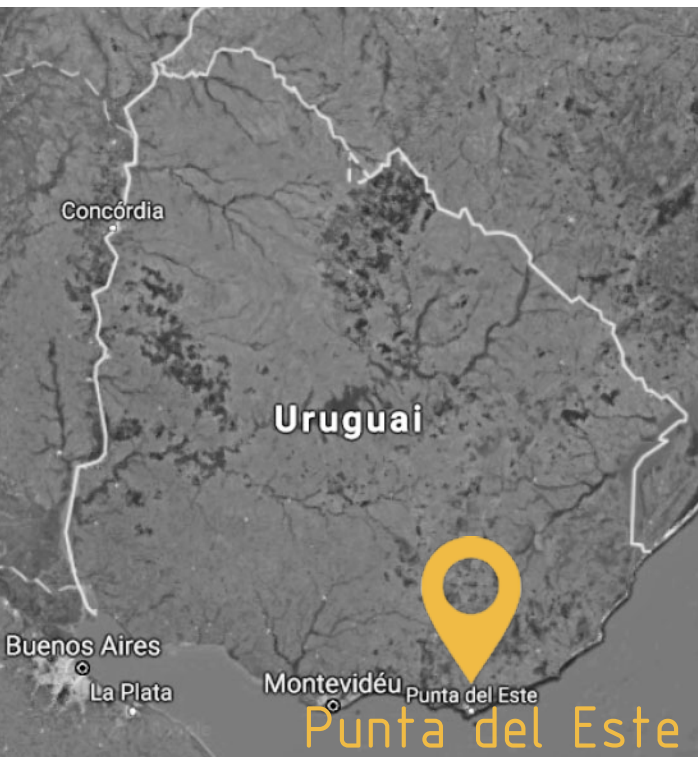
UFRGS - Faculdade de Arquitetura e Urbanismo

Autora: Karine Dalpiaz Leão

Orientadora: Maria Luiza Adams Sanvitto

Fundada em 1907, Punta del Este é uma cidade peninsular, a 140km de Montevidéu e pertence ao departamento de Maldonado. Situa-se em uma faixa costeira que se sobressai da massa continental e que, segundo convenções geográficas, separa o Rio da Prata (lado oeste) do Oceano Atlântico (lado leste). Sua população permanente não supera 15 mil habitantes, porém nos meses de verão, este número pode subir para 500 mil. Punta del Este tem, portanto, uma lógica funcional intermitente, a qual se constrói com abundantes meios econômicos

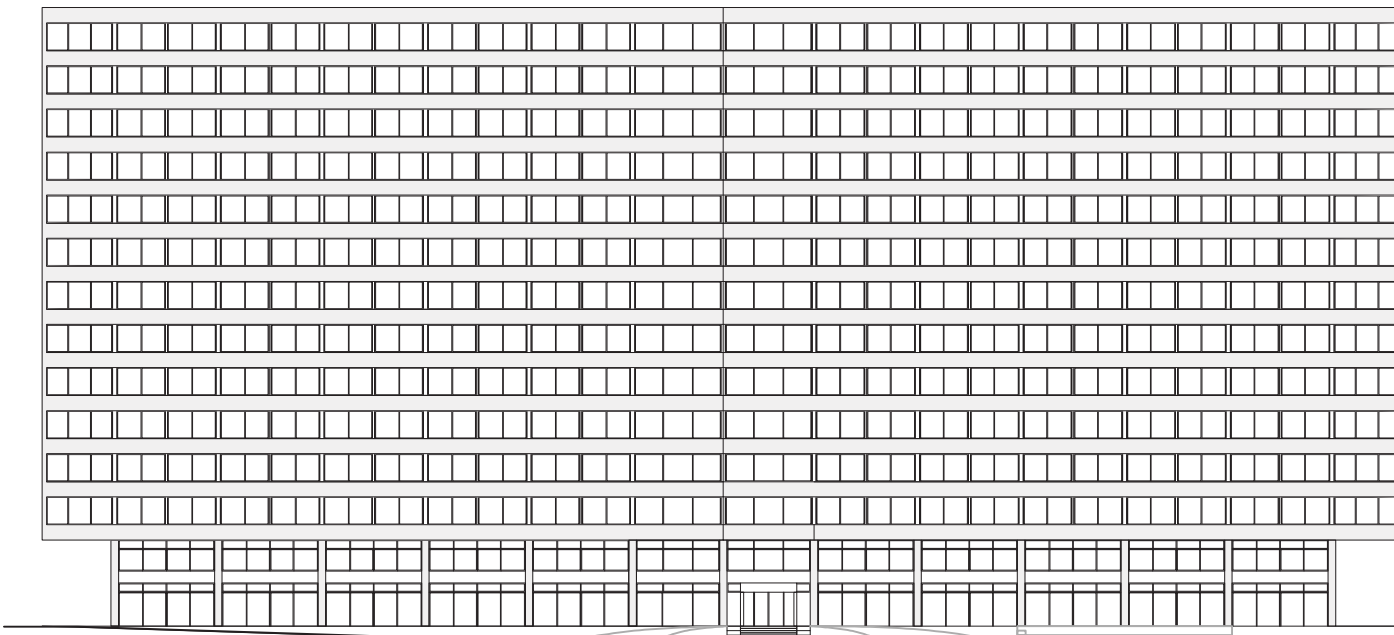
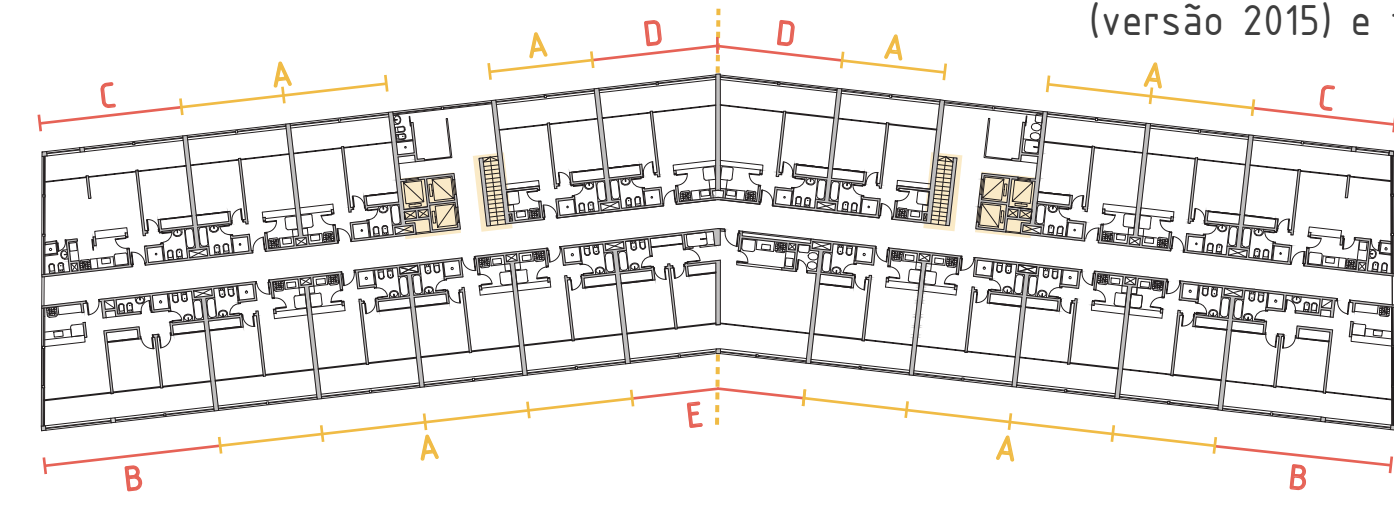
e, em certas zonas, com uma densidade considerável, mas permanece praticamente vazia durante boa parte do ano. A região na qual estão inseridas as obras estudadas está no setor mais antigo e com maior densidade populacional da cidade. A linha de terra que segue mar adentro foi urbanizada em uma trama de quadras retangulares, cujo padrão ocupa toda sua extensão. Apenas as quadras que estão dispostas na linha costeira perdem sua geometria pura, quando o retângulo é cortado pelo passeio marítimo.



Este trabalho tem por objetivo a análise comparativa de três edificações modernistas localizadas em Punta del Este, na zona "La Peninsula", as quais se dispõem em três esquinas de ruas perpendiculares à principal avenida da região (Av. Gorlero). São eles: Edifício Santos Dumont, Edifício Peninsula e Edifício Bahia Palace. Os edifícios deste estudo seguem o mesmo estilo arquitetônico e foram concebidos nos anos 50 por arquitetos contemporâneos, sendo quatro uruguaios que estudaram na mesma universidade (Raul Sichero, Francisco Villegas Berro, Guillermo Jones Odrizola e Walter Pintos Risso) e um espanhol que residiu boa parte de sua vida na região (Antonio Bonet).

Metodologia: Inicialmente, foi realizada uma pesquisa histórica da região e levantamento biográfico dos arquitetos envolvidos a partir de referências bibliográficas e produções acadêmicas. Para a elaboração dos desenhos foram feitas avaliações dos registros feitos no local pela orientadora, de plantas localizadas na Prefeitura de Maldonado e documentos presentes na tese doutoral de Pablo Frontini Antognazza. Uso do Google Maps e Google Earth para auxiliar na construção dos desenhos, avaliar dimensões e as implantações das edificações nos terrenos. Todos os desenhos foram feitos através da plataforma Autodesk® AutoCAD® (versão 2015) e finalização no Adobe® Illustrator® CS6.

1 EDIFÍCIO SANTOS DUMONT 1959 Walter Pintos Risso e Raul Sichero

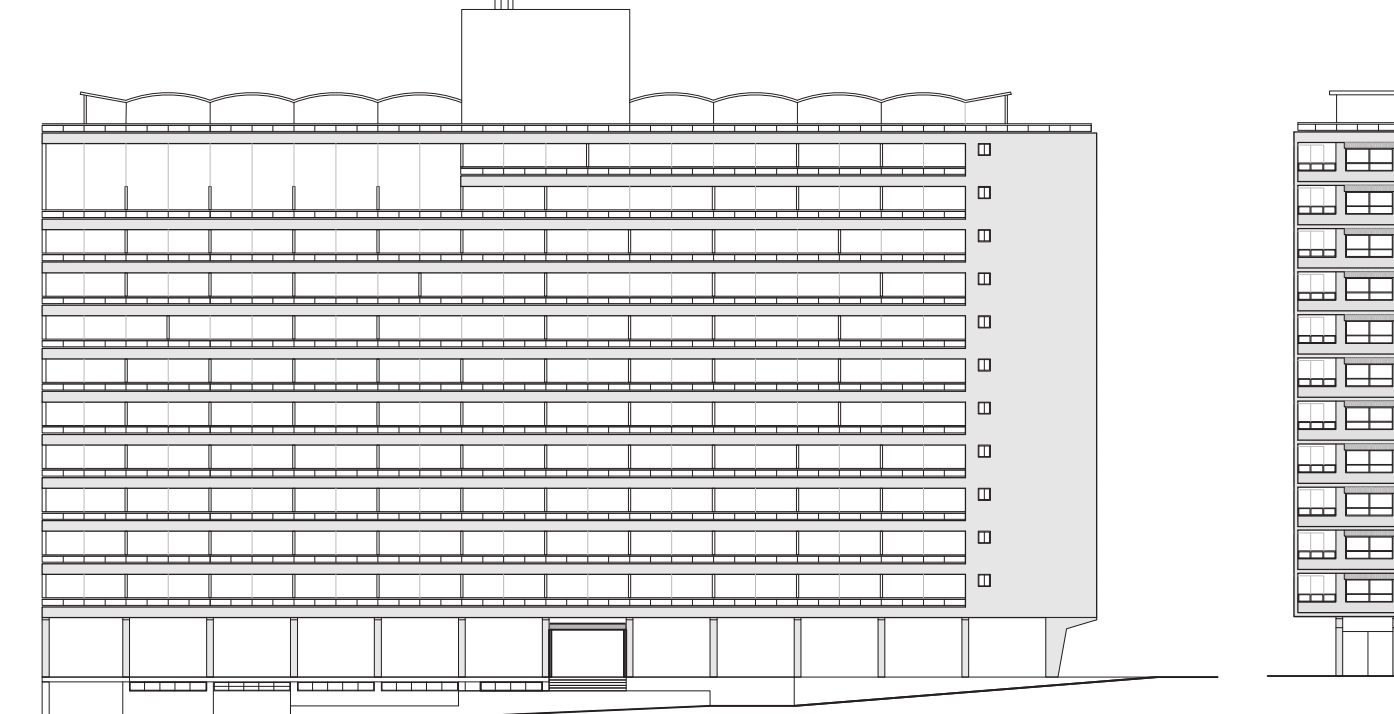
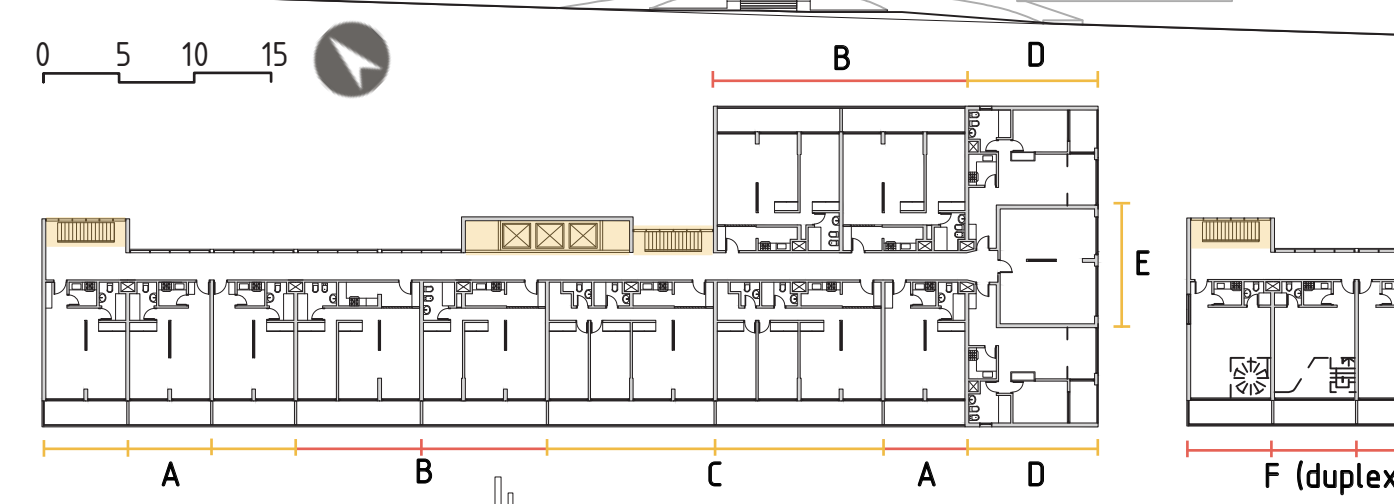


Implantação | Barra que sofre uma inflexão em sua linha média no corpo do edifício (com uma secção transversal com área de 1649m²) disposta linearmente em uma porção de quadra que vai de uma esquina a outra.

Tipologia do edifício | Módulo estrutural: 6,85m. Número de unidades: térreo comercial e condominial (dois pavimentos), 12 andares de unidades habitacionais, com 21 unidades por andar. **Acesso às unidades:** unidades dispostas em fita dupla com dois núcleos de circulação vertical (em destaque na planta baixa) intermediados por uma única circulação horizontal comum a todas as unidades. **Relação com o solo:** sustentação da barra por pilares de secção de padrões diferenciados e comércio no térreo. **Fachada:** distribuição uniforme das aberturas, criando um traçado linear, enfatizando a horizontalidade da barra.

Tipologia das unidades | **Características planimétricas:** neste caso, observa-se dois tipos de unidades de acordo com a posição que ocupam na edificação, seguindo a classificação da publicação de Roger Sherwood (1978): unidades com fachada única e unidades com fachada em esquina 90°. Todas as unidades possuem sua área de serviço interna paralela à circulação horizontal. Porém há 5 tipos de unidades diferentes em relação a layout e dimensões (marcação em planta baixa A-E). **Características altimétricas:** unidades simples niveladas.

2 EDIFÍCIO PENINSULA 1959 Francisco Villegas Berro e Guillermo Odrizola

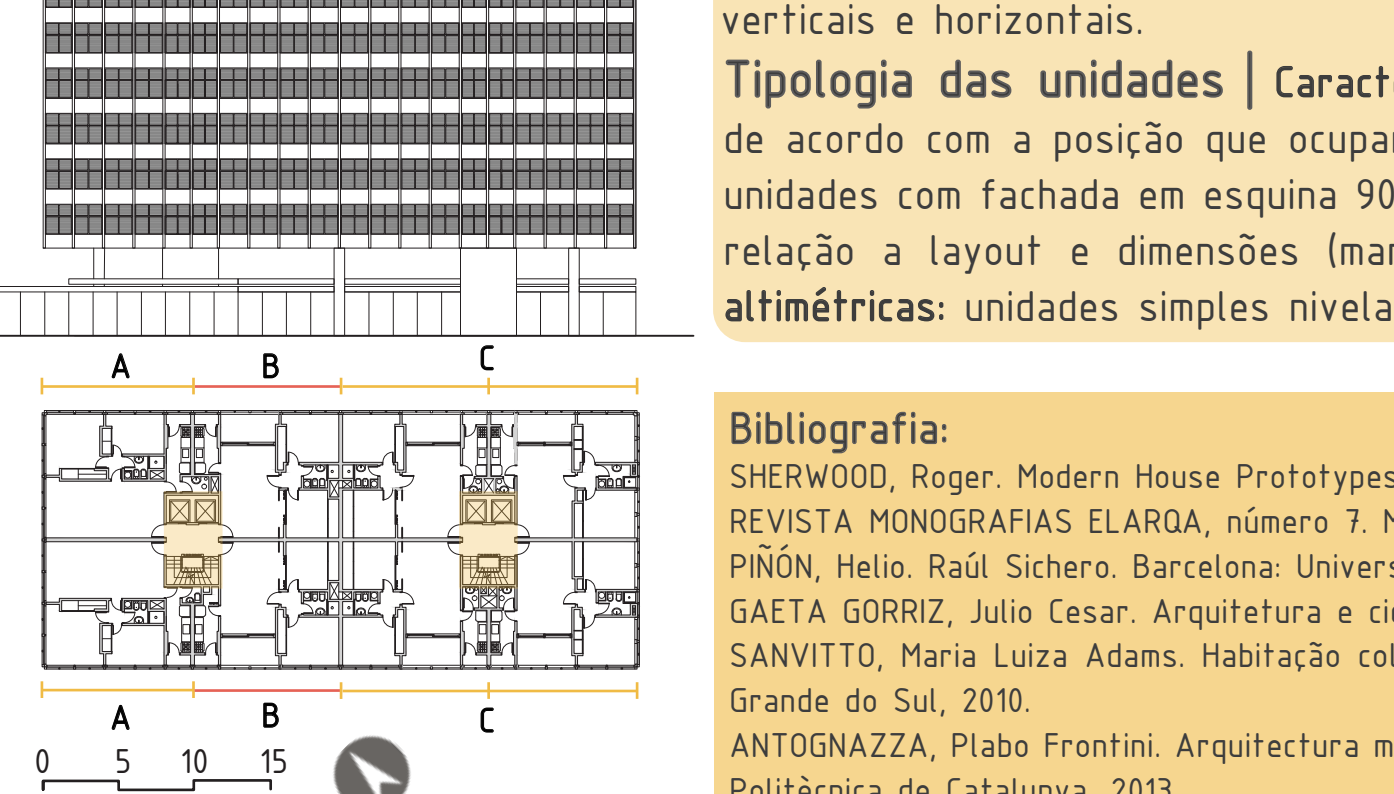
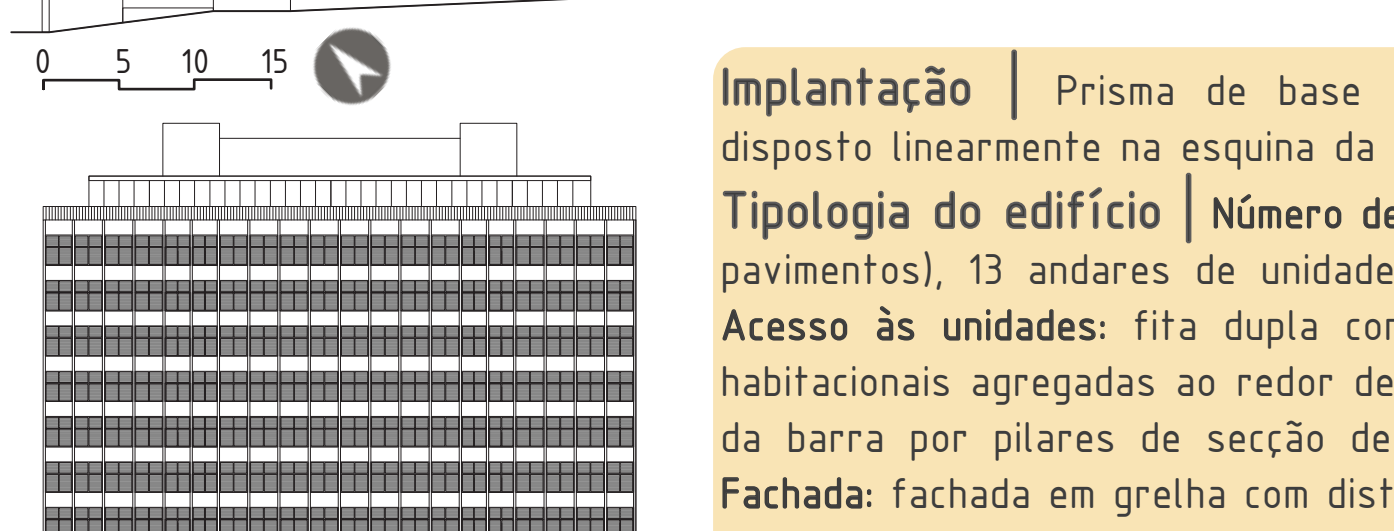


Implantação | Barra em forma de "L" (com a área da secção é de 1117,4m²) disposta linearmente na esquina da Avenida Gorlero com a Calle 25.

Tipologia do edifício | Módulo estrutural: 5,55m (A-1 módulo; B-1,5 módulo; C-2 módulos; D-diferenciada; F-duplex 1 módulo). Número de unidades: térreo comercial e condominial, 12 andares de unidades habitacionais, variando o número de unidades por andar. **Acesso às unidades:** fita simples e, ao se aproximar da esquina, fita dupla. Unidades ligadas por uma circulação horizontal, ligada por sua vez a uma circulação vertical. **Relação com o solo:** sustentação da barra por pilares de secção de padrões diferenciados. **Fachada:** distribuição uniforme das aberturas, criando um traçado linear, enfatizando a horizontalidade da barra.

Tipologia das unidades | **Características planimétricas:** três tipos de unidades de acordo com a posição que ocupam na edificação: unidades com fachada única, unidades com fachada em esquina 90° e unidades com fachadas de frente e de fundos (11° andar duplex). Todas as unidades possuem sua área de serviço interna paralela à circulação horizontal. Porém há 6 tipos de unidades diferentes em relação a layout e dimensões (marcação em planta baixa A-F). Há também outros tipos de unidades na cobertura do edifício. **Características altimétricas:** unidades simples niveladas até o 8° andar e unidades do tipo duplex (F) no 10° e 11° andar.

3 EDIFÍCIO BAHIA PALACE 1955 Raul Sichero e Antonio Bonet



Implantação | Prisma de base retangular (secção transversal de 675,45m²) disposto linearmente na esquina da Av. Gorlero com a Comodoro Gorlero.

Tipologia do edifício | Número de unidades: térreo comercial e condominial (dois pavimentos), 13 andares de unidades habitacionais, com oito unidades por andar. **Acesso às unidades:** fita dupla com duas circulações verticais, quatro unidades habitacionais agregadas ao redor de cada núcleo. **Relação com o solo:** sustentação da barra por pilares de secção de padrões diferenciados e comércio no térreo. **Fachada:** fachada em grelha com distribuição uniforme das aberturas, criando linhas verticais e horizontais.

Tipologia das unidades | **Características planimétricas:** dois tipos de unidades de acordo com a posição que ocupam na edificação: unidades com fachada única e unidades com fachada em esquina 90°. Porém há 3 tipos de unidades diferentes em relação a layout e dimensões (marcação em planta baixa A-C). **Características altimétricas:** unidades simples niveladas.

Bibliografia:
SHERWOOD, Roger. Modern House Prototypes. Cambridge, Massachusetts, Harvard University Press, 1978.
REVISTA MONOGRAFIAS ELARQA, número 7. Montevidéu: Editorial Dos Puntos, 2001.
PIÑÓN, Helio. Raúl Sichero. Barcelona: Universitat Politècnica de Catalunya, 2002.
GAETA GORRIZ, Julio Cesar. Arquitetura e cidade : o caso da Rambla de Pocitos em Montevidéu. Universidade Federal do Rio Grande do Sul, 2009.
SANVITTO, Maria Luiza Adams. Habitação coletiva econômica na arquitetura moderna brasileira entre 1964 e 1986. Porto Alegre: Universidade Federal do Rio Grande do Sul, 2010.
ANTOGNAZZA, Plabo Frontini. Arquitectura moderna y calidad urbana. La obra de Raúl Sichero en torno al edificio Ciudadela (1958-1962). Barcelona: Universitat Politècnica de Catalunya, 2013.