



# Universidade: presente!



## XXXI SIC

21. 25. OUTUBRO • CAMPUS DO VALE

### INTRODUÇÃO

A PESQUISA ESTÁ INSERIDA NO GRUPO DE PESQUISA ESTUDOS DE ARQUITETURA MODERNA LATINO-AMERICANA (PROPAR/UFRGS), CONTRIBUINDO PARA O PROJETO DE PESQUISA MODERNIDADE E FIGURAÇÃO: ESTUDOS NA ARQUITETURA MODERNA LATINO-AMERICANA, QUE SE DEDICA, DE MODO GERAL, AO ESTUDO DA ARQUITETURA MODERNA NA AMÉRICA LATINA, E MAIS ESPECIFICAMENTE, AO PROBLEMA DA FIGURAÇÃO EM RELAÇÃO À MODERNIDADE. UMA DAS FRENTE DE INVESTIGAÇÃO ABERTAS PELA PESQUISA ENFOCA A PRESENÇA DA ARTE FIGURATIVA NO ESPAÇO MODERNO, CONSIDERANDO DESDE OS MURAIS ATÉ A ESCULTURA.

EMBORA A RELAÇÃO ENTRE ARTE FIGURATIVA E ARQUITETURA MODERNA NÃO SEJA EM ABSOLUTO UMA EXCLUSIVIDADE DA ARQUITETURA LATINO-AMERICANA (BASTA PENSAR NA FIGURA FEMININA DE GEORG KOLBE QUE MIES ESCOLHEU PARA O PAVILHÃO DE BARCELONA), ELA PESOU SOBRE A APECIAÇÃO E O RECONHECIMENTO DO LEGADO LATINO-AMERICANO. PAUL DAMAZ, NO CLÁSSICO ART IN LATIN AMERICAN ARCHITECTURE DE 1963, CONSIDERAVA DIFÍCIL CONCILIAR "ARTE REALISTA E ARQUITETURA CONTEMPORÂNEA." APESAR DISSO, OS EXEMPLOS QUE APRESENTA DEMONSTRAM QUE A TENSÃO ENTRE FIGURAÇÃO E ABSTRAÇÃO, SEJA ATRAVÉS DO MURAL FIGURATIVO SOBRE AS SUPERFÍCIES ABSTRATAS DA ARQUITETURA MODERNA, OU SEJA ATRAVÉS DA ESCULTURA NATURALISTA EM RELAÇÃO AO ESPAÇO MODERNO, CONSISTE EM OCORRÊNCIA DEMASIADO FREQUENTE PARA SER DESCARTADA COMO EPIFENÔMENO. A PESQUISA TEM POR OBJETIVO APROFUNDAR A DISCUSSÃO COMPOSITIVA DESSA RELAÇÃO, ONDE A SÍNTESE OU INTEGRAÇÃO DAS ARTES RESISTE A UMA COMPREENSÃO APENAS NOS TERMOS DA UNIDADE ESTILÍSTICA.

### METODOLOGIA

A METODOLOGIA INCLUIU, INICIALMENTE, A REALIZAÇÃO DE LEITURAS DIRIGIDAS, PESQUISA EXPLORATÓRIA, ESTRUTURAÇÃO DE MATERIAL BIBLIOGRÁFICO E ELABORAÇÃO DE MATERIAL GRÁFICO, A FIM DE MONTAR UMA BASE DOCUMENTAL PARA DAR SEGUIMENTO A SEGUNDA ETAPA DA PESQUISA, A QUAL VISOU DEFINIR UM FOCO DENTRE O ESCOPO DE TRABALHO E A REALIZAÇÃO DE ANÁLISE ICONOGRÁFICA MAIS APROFUNDADA. COM BASE NAS LEITURAS INTRODUTÓRIAS E ATRAVÉS DE PESQUISA EXPLORATÓRIA, FOI IDENTIFICADO UM CONJUNTO DE CASOS SITUADOS NA CIDADE DE PORTO ALEGRE, CONSIDERADOS SIGNIFICATIVOS DENTRO DO MARCO CRONOLÓGICO DEFINIDO PELA PESQUISA (ANOS 30-70) E DA TEMÁTICA PROPOSTA.

### DESENVOLVIMENTO

PRIMEIRAMENTE, FOI ELABORADO UM TRAJETO BASE COBRINDO A ÁREA DO CENTRO DE PORTO ALEGRE, VISANDO ELICITAR POSSÍVEIS CASOS DE INTERESSE PARA O DESENVOLVIMENTO DA PESQUISA. CONSIDERANDO OS MARCOS GERAIS DA PESQUISA, SÃO DEFINIDOS OS CASOS E SE INICIA O DESENVOLVIMENTO DA BASE DOCUMENTAL REFERENTE A ESSE CONJUNTO, BUSCANDO RECONHECER O CENÁRIO GLOBAL EM QUE SE SITUAM E, AOS POUCOS, ADENTRANDO ÀS PARTICULARIDADES DE CADA UM. ESSE DESENVOLVIMENTO É FEITO ATRAVÉS DA IMPLEMENTAÇÃO DA METODOLOGIA CITADA ANTERIORMENTE E TAMBÉM ATRAVÉS DE INVESTIGAÇÕES PARTICULARES QUE VISAM A APREENSÃO DOS CASOS ESTUDADOS E ENSAIAM PEQUENAS ANÁLISES SOBRE A QUESTÃO CENTRAL DO TEMA DA PESQUISA, DE FORMA A SOMAR INICIATIVAS PRÓPRIAS À METODOLOGIA JÁ DEFINIDA.

### RESULTADOS

- A) A COMPREENSÃO DA PROBLEMATICA DA FIGURAÇÃO, INSERIDAS NO PERÍODO DELIMITADO E RELACIONADOS COM A ARQUITETURA MODERNA, ASSIMILADO COMO UMA SITUAÇÃO DA QUAL É POSSÍVEL EMERGIR POÉTICAS PARA ALÉM DOS TERMOS DA UNIDADE ESTILÍSTICA;
- B) A CONTEXTUALIZAÇÃO DOS CASOS ELENCADOS EM RELAÇÃO À TRADIÇÃO MODERNA NO MUNDO E NA AMÉRICA LATINA;
- C) O ESTUDO DA ARQUITETURA MODERNA LATINO-AMERICANA COMO COMPONENTE SIGNIFICATIVO NO CONTEXTO GLOBAL DE PROPOSIÇÕES MODERNAS.
- D) A REVISÃO DE BIBLIOGRAFIA ESPECÍFICA RELACIONADA ÀS OBRAS SELECIONADAS E TAMBÉM AARQUITETURA MODERNA LATINO-AMERICANA, COM A PRODUÇÃO DE FICHAS DE LEITURA, DE FORMA A FACILITAR POSSÍVEIS ESTUDOS FUTUROS ACERCA DO TEMA;
- E) FICHAS QUE CONTRIBUEM PARA A MONTAGEM DE UM CATÁLOGO SOBRE ARQUITETURA MODERNA LATINOAMERICANA, DOTADAS DE DESENHOS E DE CARACTERÍSTICAS RELEVANTES PARA O ENTENDIMENTO DA OBRA POR DEMAIS ESTUDANTES E PESQUISADORES, ALÉM DA PRODUÇÃO DE MATERIAL GRÁFICO PRÓPRIO.








### CONSIDERAÇÕES FINAIS

A ELABORAÇÃO DE UM QUADRO DE CASOS NOS QAIS ERA IDENTIFICADA A COEXISTÊNCIA ENTRE ARTE FIGURATIVA E ARQUITETURA MODERNA PODE MOSTRAR QUE, DE FATO, A RELAÇÃO ENTRE FIGURAÇÃO E MODERNIDADE AINDA CONSTITUI UMA QUESTÃO A SER EXPLORADA E APROFUNDADA, ALÉM DE PODER CONSTITUIR MAIS UMA EVIDÊNCIA DO DESENVOLVIMENTO DA MODERNIDADE NA CAPITAL DO RIO GRANDE DO SUL. ATRAVÉS DA BASE DOCUMENTAL, É POSSÍVEL DEDUZIR UMA CONFLUÊNCIA DE IDEIAS DA ÉPOCA, OS QAIS NÃO SÃO ALHEIOS NEM DESCONECTADOS DA PROBLEMATICA ABORDADA PELA PESQUISA, EVIDENCIANDO PONTOS DE CONTATO ENTRE OS CASOS ESTUDADOS QUE SÃO CONECTADOS TAMBÉM PELA QUESTÃO DO USO DE OBRAS DE ARTE FIGURATIVA EM RELAÇÃO AO ESPAÇO MODERNO.

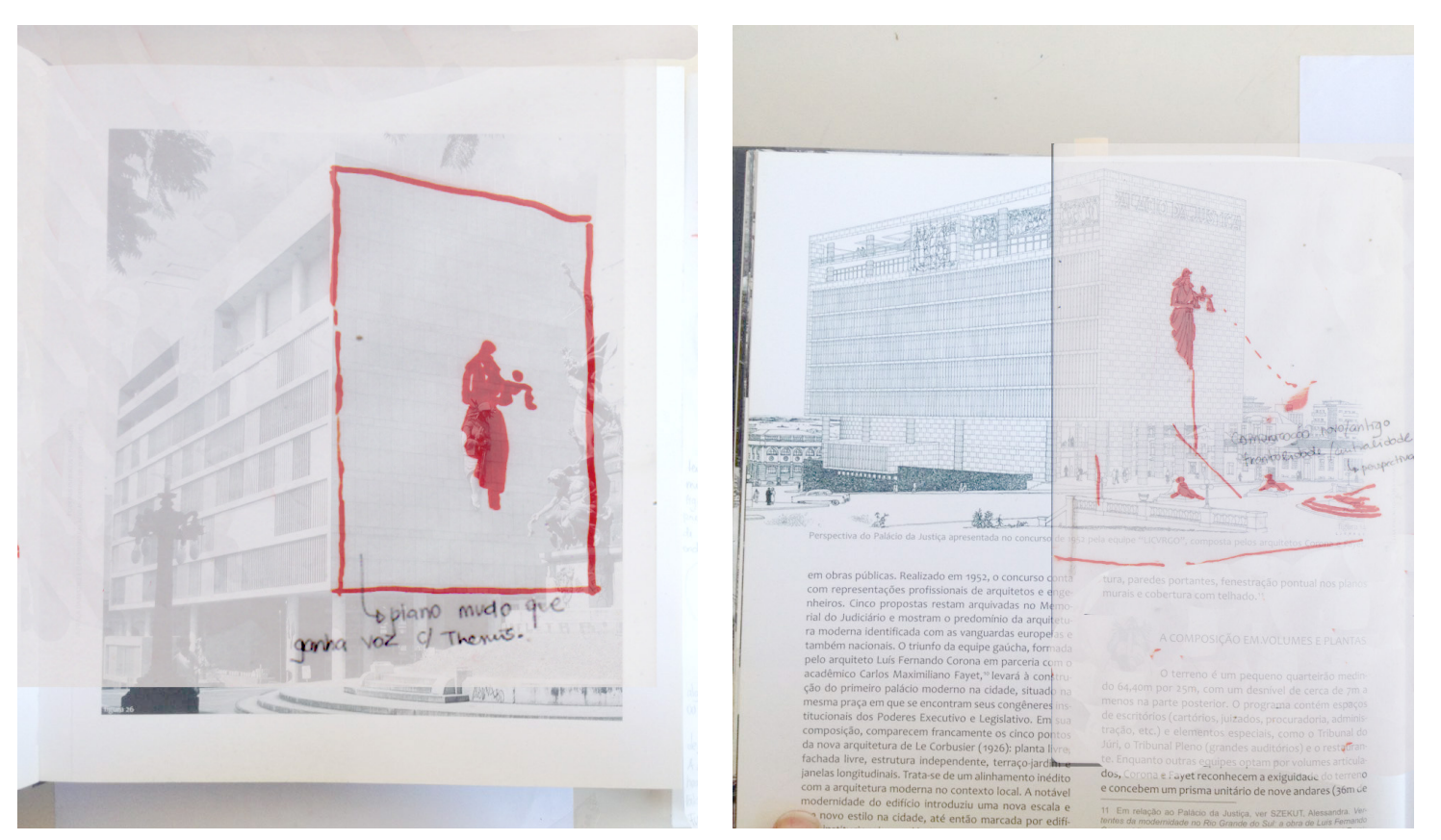
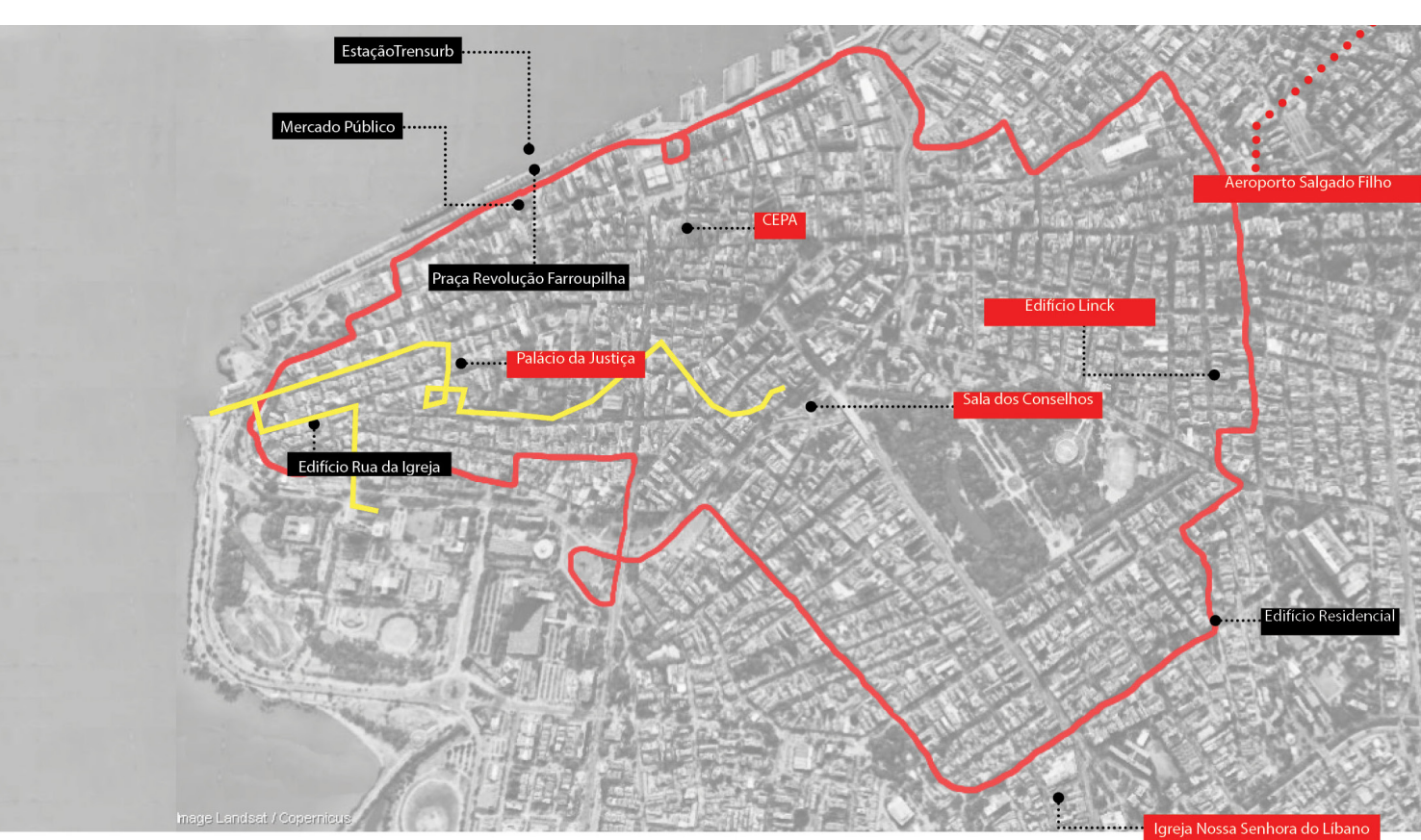
### REFERÊNCIAS BIBLIOGRÁFICAS

ALDO LOCATELLI: O MAGO DAS CORES. PORTO ALEGRE: CEEC, 1998.  
 BENEVOLO, LEONARDO. HISTÓRIA DA CIDADE. SÃO PAULO: ED. PERSPECTIVA, 2007.  
 COSTA, LÚCIO. SOBRE ARQUITETURA. ALBERTO XAVIER, ORG., PORTO ALEGRE: CEJA, 1962.  
 XAVIER, ALBERTO; MIZOGUCHI, IVAN. ARQUITETURA MODERNA EM PORTO ALEGRE. SÃO PAULO, FAUFRGS/PINI, 1987.  
 CABRAL, CLÁUDIA PIANTÁ COSTA. ARQUITETURA MODERNA E ESCULTURA FIGURATIVA: A REPRESENTAÇÃO NATURALISTA NO ESPAÇO MODERNO. ARQUITEXTOS, SÃO PAULO, N.117, FEVEREIRO DE 2010. CABRAL, CLÁUDIA COSTA. ARQUITETURA MODERNA LATINO AMERICANA: ESTUDOS DE CASO NA REGIÃO SUL 1945-1980.  
 CABRAL, CLÁUDIA PIANTÁ COSTA. CONEXÕES FIGURATIVAS. ARQUITEXTOS, SÃO PAULO, N. 166, 2010.  
 CABRAL, CLÁUDIA PIANTÁ COSTA. SOBRE MODERNIDADE E FIGURAÇÃO. NIEMEYER, PEDROSA, GAUTHIEROT E O MUSEU DA CIDADE, 1950-1960. IN: CEÇA GUIMARÃES. (ORG.). MUSEOGRAFIA E ARQUITETURA DE MUSEUS. FOTOGRAFIA E MEMÓRIA... 1º ED. RIO DE JANEIRO: RIO BOOKS, 2016. V. 1, P. 218-233.  
 COMAS, CARLOS EDUARDO. PARALLEL LIVES: TRANSPARENT SCULPTURES, POROUS ARCHITECTURES. DOCOMOMO JOURNAL, N. 42, SUMMER 2010. COMAS, CARLOS EDUARDO DIAS. PRECISÕES BRASILEIRAS. SOBRE UM ESTADO PASSADO DA ARQUITETURA E URBANISMO MODERNOS A PARTIR DE OBRAS E PROJETOS DE LÚCIO COSTA, OSCAR NIEMEYER, MAM ROBERTO, AFFONSO REIJOY, JORGE MOREIRA B&P; CIA., 1938-45. TESE DE DOUTORADO. UNIVERSIDADE DE PARIS VIII - VINCCENNES - SAINT DENIS, 2002.  
 MEMORANDUM LATINOAMERICANO: LA EJEMPLARIDAD ARQUITECTÓNICA DE LO MARGINAL. 26. BARCELONA, N. 8, P. 129-143, 1998.  
 CURTIS, PENELOPE. PATIO AND PAVILION: THE PLACE OF SCULPTURE IN MODERN ARCHITECTURE. LOS ANGELES, LONDON: THE J. PAUL GETTY MUSEUM, RIDINGHOUSE, 2008.  
 DAMAZ, PAUL. ART IN LATIN AMERICAN ARCHITECTURE. NEW YORK: REINHOLD PUBLISHING CORPORATION, 1963.  
 MARQUES, SÉRGIO. FAM. 1ª ED. PORTO ALEGRE: ADFAPUA, 2016.  
 PEREIRA, CLAUDIO CALVOI (ORG.). UM PALÁCIO PARA A JUSTIÇA. PORTO ALEGRE, FAUFRGS/PROPAR 2013.  
 PIETA, MARILENE BURKET. A PINTURA DO RIO GRANDE DO SUL: 1950-1970. DISSERTAÇÃO - (MESTRADO EM HISTÓRIA), PROGRAMA DE PÓS GRADUAÇÃO EM HISTÓRIA DA CULTURA BRASILEIRA, PONTIFÍCIA UNIVERSIDADE CATÓLICA DO RIO GRANDE DO SUL, PORTO ALEGRE, 1988.



<p><b>1950</b></p>  <p>Terminal de Passageiros do Aeroporto Internacional Salgado Filho Arquiteto Nelson Souza Ano do Projeto: 1950 Ano da inauguração: 1953 Localização: Av. dos listados, 747</p>	<p><b>1952</b></p>  <p>Edifício Linck Arquiteto Emil A. Bered R. Frederico Linck, 35 Bairro Rio Branco 1952</p>	<p><b>1953</b></p>  <p>Sala dos Conselhos da UFRGS A Consiglier de Espaço Aldo Locatelli</p>	<p><b>1959</b></p>  <p>Comunidade Evangélica de Porto Alegre - CEPA Arq. Carlos Maximiliano Fayet e Arq. Suzy Bruckert Fayet R. S. dos Passos, 202 Bairro Centro</p>	<p><b>1962</b></p>  <p>Igreja Nossa Senhora do Líbano Arq. Emil A. Bered Av. Jerônimo de Ornelas, 60 Bairro Santana</p>	<p><b>1973</b></p>  <p>Escultura da Deusa Themis Fernando Corona escultura exculpida diretamente sobre a fachada da igreja Nossa Sra. do Líbano Argmassa e pó de mármore</p>	<p><b>2005</b></p>  <p>Escultura de Deusa Themis Arq. Carlos Maximiliano Fayet escultura instalada na fachada do Palácio da Justiça de Porto Alegre Bronze</p>
--	---	---	---	--	---	---

### LINHA DO TEMPO GERAL | AUTORIAS | PERTENCIMENTOS



### TRAJETO NO CENTRO DE PORTO ALEGRE | PROCESSO DE INVESTIGAÇÃO GRÁFICA

DESENHOS REALIZADOS PELA BOLSISTA DE INICIAÇÃO CIENTÍFICA.

ACAD. BÁRBARA ELLEN GUIMARÃES ARMANGE ORIENTADORA: CLÁUDIA PIANTÁ COSTA CABRAL

# DIÁLOGOS ENTRE ARQUITETURA MODERNA E ARTE FIGURATIVA EM PORTO ALEGRE